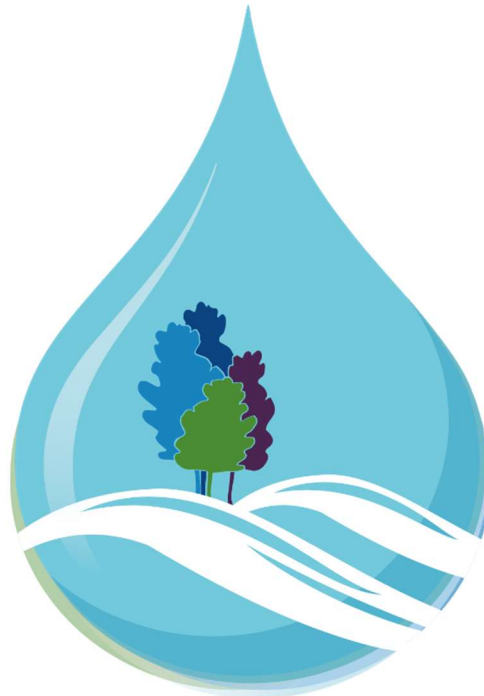


# Rapport sur la Performance et la Qualité du Service de l'Assainissement



**RÉGIE DES EAUX**  
ARDENNE rives de Meuse

Année 2022

## Table des matières

Liste des abréviations.....	1
Introduction.....	2
Les chiffres clefs du service.....	3
Les chiffres clefs de la Régie.....	3
I- Le prix du service public de l'assainissement .....	4
1- Définition.....	4
2- Mode de gestion.....	4
3- Prix du service TTC pour 120 m3.....	5
II- Les consommateurs et leur consommation .....	6
1- Les consommateurs abonnés du service .....	6
2- Volumes facturés .....	7
III- La gestion patrimoniale.....	8
1- L'inventaire des installations .....	8
a- Stations de traitement des eaux usées .....	8
b- Postes de relevage .....	8
c- Déversoirs d'orage .....	10
d- Bassins d'orage.....	12
2- L'inventaire des réseaux.....	13
3- L'indice de connaissance de gestion patrimoniale .....	13
4- L'entretien du patrimoine .....	15
a- Résumé des interventions effectuées.....	15
b- Détail des interventions effectuées par commune.....	15
5- Les investissements et le renouvellement du patrimoine.....	18
IV- La performance et l'efficacité opérationnelle du service .....	20
1- La conformité et le volume des rejets .....	20
a- Taux de conformité .....	20
b- Charge polluante .....	21
c- Volumes rejetés.....	21
2- La consommation d'énergie et de réactifs.....	21
a- Consommation de réactifs.....	21
b- Consommation énergétique.....	22
3- Les sous-produits d'épuration.....	22

## Liste des abréviations

BEGES	:	Bilan des Emissions de Gaz à Effet de Serre
DO	:	Déversoir d'Orage
DSP	:	Délégation de Service Public
EH	:	Equivalent Habitant
EPCI	:	Etablissement Public de Coopération Intercommunale
HT	:	Hors Taxes
MP	:	Marché de Prestation
MS	:	Matières Sèches
NC	:	Non Concerné(e)
NOTRé	:	Nouvelle Organisation Territoriale de la République
PR	:	Poste de Relevage
RPQS	:	Rapport sur le Prix et la Qualité du Service
STEU	:	Station de Traitement des Eaux Usées
TTC	:	Toutes Taxes Comprises

## Introduction

Il s'entend par « assainissement » le fait de dépolluer les eaux usées générées par l'activité humaine avant leur rejet au milieu naturel. L'assainissement prévient les pollutions de l'environnement dans lequel nos sociétés évoluent, il représente donc un enjeu de santé publique autant qu'écologique.

Il existe deux types d'assainissement : collectif et non collectif. Les installations d'assainissement non collectif sont de petites unités qui traitent les effluents de l'habitation à laquelle elles sont raccordées. Les installations d'assainissement collectif sont plus complexes, elles comportent un réseau de collecte et une station de traitement des eaux usées. La station de traitement et son réseau de collecte forment une agglomération d'assainissement, qui peut regrouper plusieurs communes.

La compétence assainissement, anciennement détenue par les communes, et désormais la compétence des EPCI ou va le devenir prochainement selon les termes de la loi NOTRÉ. Les services d'assainissement ont pour but d'exploiter les réseaux et installations afin de transporter les eaux usées depuis les immeubles vers les stations et d'assurer leur traitement. Dans le cas des installations non collectives, le service assure le contrôle régulier du bon fonctionnement des unités de traitement.

Les textes de lois européens et français exigent un niveau de performance concernant la collecte et la dépollution des eaux usées. Afin d'assurer la transparence du fonctionnement du service, qu'il soit exploité directement par le service public ou délégué à une entreprise privée, un rapport sur la performance et la qualité du service de l'assainissement est généré annuellement et mis à la disposition des citoyens. Dans ce rapport sont mentionnés les indicateurs clés témoignant de la performance du service, ainsi que de son coût.

Depuis le 1<sup>er</sup> janvier 2020, la compétence de l'assainissement est exploitée sur le territoire de la Communauté de communes Ardennes rives de Meuse par la Régie intercommunale de l'assainissement, une régie publique à autonomie financière.

## Les chiffres clefs du service

Le service de l'assainissement collectif représente :

Paramètres	Valeurs 2021	Valeurs 2022
Nombre de communes	13	13
Nombre d'habitants desservis	26 654	26 197
Volumes traités	1 904 227 m <sup>3</sup>	1 420 445 m <sup>3</sup>
Nombre d'installations de dépollution	8	8
Capacité totale de dépollution	41 035 EH	41 035 EH
Longueur de réseau de collecte	235 kml	235 kml

## Les chiffres clefs de la Régie

La Régie intercommunale de l'assainissement représente :

Paramètres	Valeurs 2021	Valeurs 2022
Nombre de communes	9	9
Nombre d'habitants desservis	11 071	10 949
Volumes traités	1 019 432 m <sup>3</sup>	720 534 m <sup>3</sup>
Nombre d'installations de dépollution	6	6
Capacité totale de dépollution	16 035 EH	16 035 EH
Longueur de réseau de collecte	116 kml	116 kml

## I- Le prix du service public de l'assainissement

### 1- Définition

En France, l'intégralité des coûts du service public de l'assainissement est supportée par la facture d'eau. La facture type 120 m<sup>3</sup> représente l'équivalent de la consommation d'eau d'une année pour un ménage de 3 à 4 personnes.

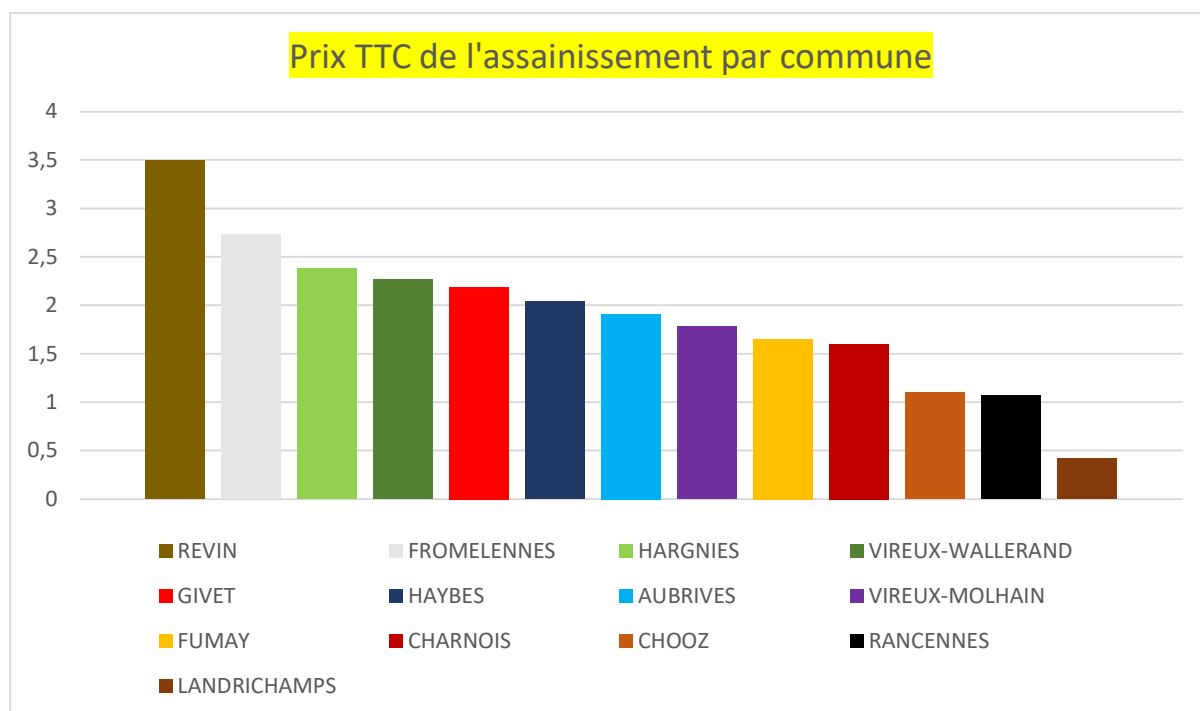
### 2- Mode de gestion

Agglomération d'assainissement	Communes	Modes de gestion
AUBRIVES	AUBRIVES	Régie
CHARNOIS	CHARNOIS	Régie
GIVET-CHOOZ-FROMELENNES-RANCENNES	CHOOZ	DSP Veolia jusqu'au 31/12/2024
	FROMELENNES	DSP Veolia jusqu'au 31/12/2024
	GIVET	DSP Suez jusqu'au 31/12/2022
	RANCENNES	Régie
HAYBES-FUMAY	FUMAY	Régie
	HAYBES	Régie
HARGNIES	HARGNIES	Régie
LANDRICHAMPS	LANDRICHAMPS	Régie
REVIN	REVIN	DSP Veolia jusqu'au 31/12/2026
VIREUX-MOLHAIN VIREUX-WALLERAND	VIREUX-MOLHAIN	Régie
	VIREUX-WALLERAND	Régie
PAS D'ASSAINISSEMENT	ANCHAMPS	Non concerné
	FEPIN	Non concerné
	FOISCHES	Non concerné
	HAM SUR MEUSE	Non concerné
	HIERGES	Non concerné
	MONTIGNY SUR MEUSE	Non concerné

3- Prix du service TTC pour 120 m<sup>3</sup>

Montant TTC du prix du service d'assainissement collectif par commune :

Communes	Prix en €TTC par m <sup>3</sup> en 2021	Prix en €TTC par m <sup>3</sup> en 2022
AUBRIVES	1,74	1,93
CHARNOIS	1,60	1,60
CHOOZ	0,088	0,089
FROMELENNES	2,73	2,25
FUMAY	1,65	1,65
GIVET	2,19	2,20
HARGNIES	2,16	2,47
HAYBES	2,04	2,05
LANDRICHAMPS	0,37	0,42
RANCENNES	1,07	1,08
REVIN	3,49	3,75
VIREUX-MOLHAIN	1,77	1,78
VIREUX-WALLERAND	2,27	2,27



## II- Les consommateurs et leur consommation

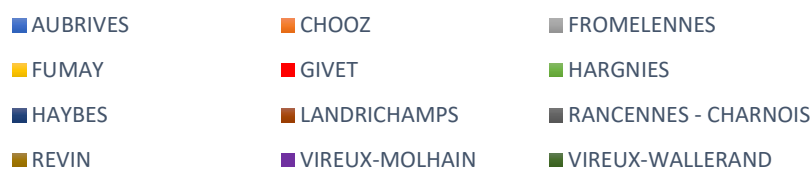
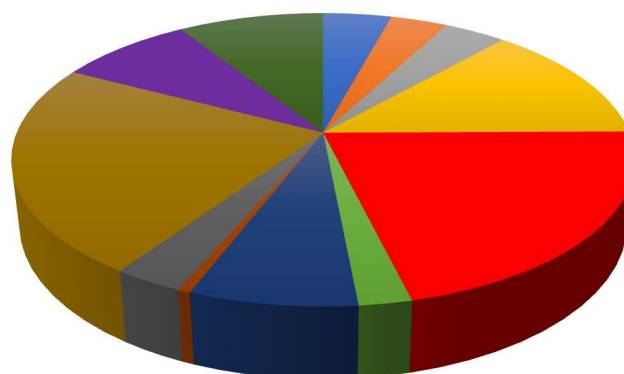
### 1- Les consommateurs abonnés du service

Le nombre d'usagers est estimé en fonction des plans de zonages des communes. Les abonnés du service de l'eau potable en zone assainissement collectif sont considérés comme usagers du service d'assainissement :

Mode de gestion	Nombre d'usagers 2021	Nombre d'usagers 2022
Régie	5 714	5 653
Délégation/Prestation	6 160	6 117

Communes	Nombre d'usagers 2021	Nombre d'usagers 2022
AUBRIVES	503	496
CHOOZ	421	417
FROMELENNES	457	450
FUMAY	1 571	1569
GIVET	2 531	2 536
HARGNIES	275	286
HAYBES	874	873
LANDRICHAMPS	65	72
RANCENNES - CHARNOIS	367	368
REVIN	2 751	2 714
VIREUX-MOLHAIN	986	985
VIREUX-WALLERAND	1 073	1 004

**Nombre d'usagers 2021**





2- Volumes facturés

Mode de gestion	Volume facturé en m <sup>3</sup> en 2021	Volume facturé en m <sup>3</sup> en 2022
Régie	415 167	386 454
Délégation/Prestation	546 066	585 823

Communes	Volume facturé en m <sup>3</sup> en 2021	Volume facturé en m <sup>3</sup> en 2022
AUBRIVES	39 399	35 169
CHOOZ	42 849	37 468
FROMELENNES	42 520	45 033
FUMAY	140 723	159 620
GIVET	254 808	267 175
HARGNIES	19 649	18 770
HAYBES	64 222	63 850
LANDRICHAMPS	5 832	5 507
RANCENNES - CHARNOIS	25 400	24 860
REVIN	205 889	236 147
VIREUX-MOLHAIN	63 635	65 763
VIREUX-WALLERAND	81 707	76 765



### III- La gestion patrimoniale

#### 1- L'inventaire des installations

##### a- Stations de traitement des eaux usées

Agglomération d'assainissement	Adresse	Type de STEU	Capacité de dépollution en EH
AUBRIVES	Rue de la cantine 08320 AUBRIVES	Boues activées	700
CHARNOIS	Rue grande 08600 CHARNOIS	Filtre planté de roseaux	70
GIVET-CHOOZ-FRAMELLENES-RANCENNES	Route des 4 cheminées 08600 GIVET	Boues activées	13 000
HAYBES-FUMAY	Chemin des petons 08170 HAYBES	Boues activées	9 000
HARGNIES	Rue des bageraies 08170 HARGNIES	Filtre planté de roseaux	575
LANDRICHAMPS	Rue des Ardennes 08600 LANDRICHAMPS	Biodisques	190
REVIN	Avenue des fougères 08500 REVIN	Boues activées	12 000
VIREUX-MOLHAIN VIREUX-WALLERAND	Rue des Crayats 08320 VIREUX-MOLHAIN	Boues activées	5 500

##### b- Postes de relevage

Agglomération d'assainissement	Référence	Localisation/Dénomination
GIVET-CHOOZ-FRAMELLENES-RANCENNES	PRG 1	Trois fourchettes
	PRG 2	Chemin des Allemands
	PRG 3	Rue Ampère
	PRG 4	Camping
	PRG 5	Petit Méhul
	PRG 6	Grand Méhul
	PRG 7	Rue Flayelle
	PRG 8	Hôpital
	PRG 9	Tour de la victoire
	PRG 10	Quai Bertrand

	PRG 11	Quai fort de Rome
	PRG 12	Place de la République
	PRG 13	Rue de Tivoli
	PRG 14	Moulin Boreux
	PRR 1	Rancennes
	PRF 1	Manufacture
	PRF 2	Rue Linard
	PRF 3	Place des rentiers
	PRF 4	Rue du Poteau
	PRF 5	Rue des Vieilles-Forges
	PRC 1	Chemin de l'Aviette
	PRC 2	Les Airettes
	PRC 3	Auberge de la Voûte
	PRC 4	Chemin du petit Chooz aval
	PRC 5	Chemin du petit Chooz amont
	PRC 6	Rue du Tony
	PRC 7	Les Plasions
	PRC 8	Rue du passage d'eau
	PRC 9	Chemin de Mission
HARGNIES	PR 1	Rue des bageraies
HAYBES-FUMAY	PR H1	Quai du 18 <sup>e</sup> chasseur
	PR H2	Rue Laënnec
	PR H3	Chemin de Liémery
	PR F1	Quai du port au blé
	PR F2	Route de St Joseph
	PR F3	Rue JB Clément
	PR F4	Trou Gigot
	PR F5	Bois du Ham
	PR F6	Rue du 8 mai 1945
	PRAC F7	Anti crue Quai du port au blé
LANDRICHAMPS	PR 1	Moulin
REVIN	PR 1	Quai Quinet
	PR 2	La bouverie
	PR 3	Avenue Général de Gaulle
	PR 4	Rue Ferrer
	PR 5	Rue des Broutays
	PR 6	Orzy
	PR 7	Chemin du vieux chêne
VIREUX-MOLHAIN VIREUX-WALLERAND	PRW A	Pont de Wallerand
	PRM B	Avenue Posty
	PRM C	Rue de l'abattoir
	PRM D	Place Gambetta
	PRM E	Maroc
	PRM F	Pont du Viroin
	PRM G	Place Jussière

	PRW H	Collège
	PRM I	Gendarmerie
	PRW J	Lotissement Risdoux

### c- Déversoirs d'orage

Selon la nomenclature SANDRE, les DO pouvant rejeter une charge polluante inférieure à 2 000 EH sont classés « R1 ». Les DO pouvant rejeter une charge plus élevée sont classés « A1 ». Enfin, le point « A2 » correspond au dernier déversoir en tête de station ; il peut être la combinaison de plusieurs déversoirs comme c'est le cas sur l'agglomération d'assainissement de Haybes-Fumay.

Agglomération d'assainissement	Référence	Classification SANDRE	Localisation/Dénomination
GIVET-CHOOZ-FRAMELLENES-RANCENNES	DOG 1	R1	Rue Nollevalle
	DOG 2	R1	Rue de Masembre
	DOG 3	R1	Rond-point RD46
	DOG 4	R1	Amont rue paradis
	DOG 5	R1	Aval rue paradis
	DOG 6	R1	Rue Notre Dame
	DOG 7	R1	Rue Estivant de Braux
	DOG 8	R1	Quai de la Rimouille
	DOG 9	R1	Quai de la Houille
	DOG 10	R1	Rue Gilbert
	DOG 11	R1	Tour Victoire Est
	DOG 12	R1	Tour Victoire Ouest
	DOG 13	R1	Rue Thiers
	DOG 14	R1	Quai André Bertrand
	DOG 15	R1	PR Petit Méhul
	DOG 16	R1	Stade Roger Lecert
	DOG 17	R1	Rue de Phillipeville
	DOG 18	R1	Porte de Rancennes
	DOG 19	R1	PR Moulin Boreux
	DOG 20	A2	PR Grand Méhul
	DOR	R1	PR Rancennes
	DOF 1	R1	PR Manufacture
	DOF 2	R1	PR Linard
	DOF 3	R1	PR Rentiers
	DOF 4	R1	Rue du Poteau
	DOF 5	R1	PR Vieilles Forges
	DOF 6	R1	Rue du Nichet
	DOF 7	R1	Rue Félix Près
	DOC 2	R1	PR Les Airettes
	DOC 3	R1	PR Auberge de la Voûte
DOC 4	R1	PR Petit Chooz aval	

	DOC 6	R1	PR Chemin du Tony
	DOC 7	R1	PR Les Plasions
HARGNIES	DO 1	A2	PR Rue des Bageraies
	DO 2	R1	Rue des Wallerons
	DO 3	R1	Chavée du Curé
	DO 4	R1	Chavée Boty
	DO 5	R1	Chavée Monin
	DO 6	R1	Place de Launet
HAYBES-FUMAY	DOF 1	R1	Route de St Joseph
	DOF 2	R1	CD 988- 1
	DOF 3	R1	CD 988- 2
	DOF 4	R1	Rue du château
	DOF 5	R1	Quai des carmélites
	DOF 6	R1	Rue du 8 mai 1945
	DOF 7	R1	Camping
	DOF 8	R1	PR Trou Gigot
	DOF 9	R1	Chemin de l'Uf
	DOF 10	R1	Rue Victor Hugo
	DOF 11	A2	PR Quai du port au blé
	DOH 12	A2	PR Chemin de Liémery
	DOH 13	A2	PR Quai du 18 <sup>e</sup> chasseur
	DOF 14	R1	Rue du rivage
	DOH 15	R1	PR Laënnec
	DOF 16	R1	Rue du Dr Bonnet
	DOF 17	R1	Rue Dromart
LANDRICHAMPS	DO 1	R1	PR du Moulin
REVIN	DO 1	R1	Rue Michelet
	DO 2	R1	Rue Zola 1
	DO 3	R1	Rue Zola 2
	DO 4	R1	Rue Jardiniers 1
	DO 5	R1	Rue Jardiniers 2
	DO 6	R1	Rue des Remparts
	DO 7	R1	Rue Victor Hugo
	DO 8	R1	Rue Gallilé
	DO 9	R1	Rue des Bateaux
	DO 10	R1	Rue du stade
	DO 11	R1	Rue Gaston Sueur
	DO 12	R1	Rue Léon Blum
	DO 13	R1	Rue Ecumonts
	DO 14	R1	Rue Max Dormoy
	DO 15	R1	La Bouverie
	DO 16	R1	Avenue JB Clément
	DO 17	R1	Chemin du Vieux Chêne
	DO 18	R1	Avenue Charles De Gaulle

	DO 19	R1	Rue Georges Sand
	DO 20	R1	Rue des Broutays
	DO 21	R1	Rue Ferrer
	DO 22	R1	Avenue Orzy 1
	DO 23	R1	Avenue Orzy 2
	DO 24	R1	Rue Jules Joffrin
	DO 25	R1	Pont Orzy 1
	DO 26	R1	Pont Orzy2
	DO 27	R1	Voie verte Orzy 1
	DO 28	R1	Voie verte Orzy 2
	DO 29	R1	Voie verte Orzy 3
	DO 30	A2	PR Quai Quinet
VIREUX-MOLHAIN VIREUX-WALLERAND	DOW 1	R1	Rue des Roches
	DOW 2	R1	Rue du Château
	DOM 3	R1	Montagne des vignes
	DOW 4	R1	Rue de la Stree
	DOM B	R1	PR B Posty
	DOM E	R1	PR E Maroc
	DOM G	R1	PR G Jussière
	DOW H	R1	PR H Collège

#### d- Bassins d'orage

Agglomération d'assainissement	Référence	Capacité	Localisation/Dénomination
GIVET-CHOOZ- FROMELENNES- RANCENNES	BOG 1	25 m3	PRG 5 Petit Méhul
	BOG 2	87 m3	PRG 12 République
REVIN	BO 1	368 m3	PR La Bouverie
VIREUX-MOLHAIN VIREUX-WALLERAND	BOW 1	150 m3	Pont de Wallerand
	BOW 2	500 m3	Rue de Proux
	BOW 3	140 m3	Rue des Maquisards
	BOW 4	190 m3	Chemin de mon plaisir
	BOM 5	150 m3	Avenue Posty

2- L'inventaire des réseaux

Communes	Longueur
AUBRIVES	8,2 kml
CHARNOIS	0,86 kml
CHOOZ	14,4 kml
FROMELENNES	12 kml
FUMAY	29,8 kml
GIVET	51,5 kml
HAYBES	25,6 kml
HARGNIES	2,8 kml
LANDRICHAMPS	3,8 kml
RANCENNES	7,4 kml
REVIN	41,6 kml
VIREUX-MOLHAIN	18,9 kml
VIREUX-WALLERAND	18,0 kml

3- L'indice de connaissance de gestion patrimoniale

Gestion patrimoine - Niveau de la politique patrimoniale du réseau			Barème
Code VP	Partie A : Plan des réseaux (15 points)		
VP.250	Existence d'un plan des réseaux.		10
VP.251	Mise à jour annuelle des réseaux.		5
Code VP	Partie B : Inventaire des réseaux (30 points qui ne sont comptabilisés que si la totalité des points a été obtenue pour la partie A)		
VP.252 – 253 - 254	Existence d'un inventaire des réseaux avec mention du linéaire de conduite, de la catégorie de l'ouvrage, du diamètre et des matériaux.		10
VP.253	Pourcentage du linéaire de réseau pour lequel l'inventaire des réseaux mentionne les matériaux et diamètres.		0 à 5
VP.255	Connaissance pour chaque tronçon de l'âge des canalisations.		0 à 15
<b>Total des parties A et B</b>			<b>45</b>

Code VP	Partie C : Autres éléments de connaissance et de gestion des réseaux (75 points qui ne sont comptabilisés que si 40 points au moins ont été obtenus pour la partie A et B)	
VP.256	Plan comportant l'altimétrie pour au moins 50% des réseaux.	10
VP.256	1 point supplémentaire pour chaque tranche de 10% du réseau pour laquelle l'altimétrie est renseignée, au-delà de 50%.	0 à 5
VP.257	Localisation et description des ouvrages annexes.	10
VP.258	Mise à jour annuelle de l'inventaire des équipements électromécaniques.	10
VP.259	Mention du nombre de branchement pour chaque tronçons.	10
VP.260	Localisation des interventions.	10
VP.261	Mise en œuvre d'un plan pluriannuel d'auscultation des canalisations.	10
VP.262	Mise en œuvre d'un plan pluriannuel de renouvellement des réseaux.	5
<b>Total</b>		<b>120</b>

Agglomération d'assainissement	Indice de connaissance patrimoniale
AUBRIVES	30
CHARNOIS	90
CHOOZ	65
FROMELENNES	30
FUMAY	100
GIVET	77
HAYBES	100
HARGNIES	30
LANDRICHAMPS	100
RANCENNES	70
REVIN	30
VIREUX-MOLHAIN	30
VIREUX-WALLERAND	30



#### 4- L'entretien du patrimoine

##### a- Résumé des interventions effectuées

Les opérations d'entretien préventives et curatives réalisées sur les réseaux sont indiquées ci-dessous :

Agglomération d'assainissement	Nombre de débouchage	Longueur de conduite curée	Nombre d'avaloirs curés
AUBRIVES	5	0,3	84
CHARNOIS	0	0	0
GIVET-CHOOZ-FRAMELLENES-RANCENNES	30	14,0	364 m Giv
HAYBES-FUMAY	10	4,9	1 179
HARGNIES	5	0,5	0
LANDRICHAMPS	2	0,4	0
REVIN	19	9,3 kml	1 085
VIREUX-MOLHAIN VIREUX-WALLERAND	10	2,9 kml	905

Les opérations d'entretien réalisées sur les STEU exploitées directement par la Régie sont indiquées ci-dessous :

Agglomération d'assainissement	Opérations d'entretien de STEU
CHARNOIS	28
HAYBES-FUMAY	247
HARGNIES	75
LANDRICHAMPS	66
VIREUX-MOLHAIN VIREUX-WALLERAND	233

##### b- Détail des interventions effectuées par commune

i- Aubrives :

Opération effectuée	Nombre d'occurrence en 2022
Hydrocurage de poste de relevage	2
Hydrocurage des avaloirs et grilles	84
Hydrocurage du réseau	302 ml
Inspection télévisuelles	0 ml
Interventions sur STEU ou réseau	5

ii- Chooz :

Opération effectuée	Nombre d'occurrence en 2022
Hydrocurage de poste de relevage	37
Hydrocurage des avaloirs et grilles	148
Hydrocurage du réseau	2 660 ml
Inspection télévisuelles	0 ml

iii- Fromelennes :

Opération effectuée	Nombre d'occurrence en 2022
Hydrocurage de poste de relevage	16
Hydrocurage des avaloirs et grilles	116
Hydrocurage du réseau	2 205 ml
Inspection télévisuelles	0 ml

iv- Fumay :

Opération effectuée	Nombre d'occurrence en 2022
Hydrocurage de poste de relevage	9
Hydrocurage des avaloirs et grilles	697
Hydrocurage du réseau	2 900 ml
Inspection télévisuelles	330 ml
Interventions sur réseau	19

v- Givet :

Opération effectuée	Nombre d'occurrence en 2022
Hydrocurage de poste de relevage	14
Hydrocurage des avaloirs et grilles	
Hydrocurage des bassins d'orage	0
Hydrocurage du prétraitement	1
Hydrocurage du réseau	10 100 ml
Inspection télévisuelles	750 ml

vi- Hargnies :

Opération effectuée	Nombre d'occurrence en 2022
Hydrocurage de poste de relevage	2
Hydrocurage des avaloirs et grilles	0
Hydrocurage du réseau	514 ml
Inspection télévisuelles	0 ml
Interventions sur STEU ou réseau	79

## vii- Haybes :

Opération effectuée	Nombre d'occurrence en 2022
Hydrocurage de poste de relevage	18
Hydrocurage des avaloirs et grilles	482
Hydrocurage du prétraitement	4
Hydrocurage du réseau	2 000 ml
Inspection télévisuelles	230 ml
Interventions sur STEU ou réseau	256

## viii- Landrichamps :

Opération effectuée	Nombre d'occurrence en 2022
Hydrocurage de poste de relevage	2
Hydrocurage du prétraitement	1
Hydrocurage du réseau	376 ml
Inspection télévisuelles	0 ml
Interventions sur STEU ou réseau	71

## ix- Rancennes :

Opération effectuée	Nombre d'occurrence en 2022
Hydrocurage de poste de relevage	7
Hydrocurage des avaloirs et grilles	100
Hydrocurage du réseau	550 ml
Inspection télévisuelles	0 ml
Interventions sur STEU ou réseau	52

## x- Revin :

Opération effectuée	Nombre d'occurrence en 2022
Hydrocurage de poste de relevage	22
Hydrocurage des avaloirs et grilles	1 085
Hydrocurage du prétraitement	2
Hydrocurage du réseau	9 348 ml
Inspection télévisuelles	300 ml

## xi- Vireux-Molhain :

Opération effectuée	Nombre d'occurrence en 2022
Hydrocurage de poste de relevage	20
Hydrocurage des avaloirs et grilles	422
Hydrocurage des bassins d'orage	1
Hydrocurage du prétraitement	4
Hydrocurage du réseau	1 500 ml

Inspection télévisuelles	0 ml
Interventions sur STEU ou réseau	294

## xii- Vireux-Wallerand

Opération effectuée	Nombre d'occurrence en 2022
Hydrocurage de poste de relevage	11
Hydrocurage des avaloirs et grilles	483
Hydrocurage des bassins d'orage	3
Hydrocurage du réseau	1 400 ml
Inspection télévisuelles	50 ml
Interventions sur réseau	62

5- Les investissements et le renouvellement du patrimoine

En 2020, les travaux listés ci-après ont été entrepris :

- **Commune de Hargnies** : construction d'une STEU de type filtre planté de roseaux, pose de 2 kml de conduite, 6 DO, et 1 PR
- **Commune de Rancennes** : pose de PR individuels pour assainir les habitations de la zone des grands jardins, pose d'un PR ferme de l'Aviette.

En 2021, les travaux listés ci-après ont été entrepris :

- **Agglomération de Haybes-Fumay** : réfection complète du système de déshydratation des boues d'épuration ; renouvellement d'électromécaniques divers sur la STEU : agitateur du bassin d'aération, armoire électrique du poste toutes eaux ; équipement des PR Port au blé, Liémery et 18<sup>ème</sup> Chasseur, et leurs déversoirs en mesure et télésurveillance.
- **Agglomération de Hargnies** : Mise en service du système d'assainissement : réseau de collecte, poste de relevage et station ; étude et travaux de déviation des eaux claires parasites du réseau d'eaux usées.
- **Agglomération des deux Vireux** : Basculement de tous les PR en télésurveillance ; équipement du déversoir de la STEU en mesure (pose d'une chambre avec débitmètre électromagnétique sur lyre) ; renouvellement d'électromécaniques sur la STEU : aéroflottateur du bassin dégraisseur ; extension du réseau d'assainissement de la place de la Jussière.
- **Agglomération de Landrichamps** : renouvellement d'électromécaniques sur la STEU : pompe à boues et moteur du biodisque ; installation d'un système de supervision de la STEU repris sur le PC central.
- **Commune de Ham sur Meuse** : lancement du marché pour le raccordement du réseau existant sur l'agglomération d'assainissement de Givet-Chooz-Fromelennes-Rancennes

- **Commune d'Aubrives** : lancement du marché pour le raccordement du réseau existant sur l'agglomération d'assainissement des deux Vireux
- **Commune de Hierges** : lancement du marché pour le raccordement du réseau existant sur l'agglomération d'assainissement des deux Vireux
- **Agglomération de Charnois** : installation d'un système de télégestion de la STEU repris sur le PC central.
- **Agglomération de Givet-Chooz-Fromelennes-Rancennes** : mise en service des PR individuels de la zone des « Grands Jardins » à Rancennes ;
- **Commune de Givet** : réfection du réseau d'assainissement rue des 3 pucelles.

En 2022, les travaux listés ci-après ont été entrepris :

- **Agglomération de Haybes-Fumay** : installation d'un laboratoire d'analyses chimiques dans la STEU pour le suivi des stations du territoire, renouvellement d'un agitateur du bassin d'aération ;
- **Commune de Hargnies** : installation d'un système d'aération de la lagune afin d'optimiser les performances de traitement, travaux de dévoiement des eaux claires parasites par l'extension du réseau pluvial ;
- **Agglomération des deux Vireux** : renouvellement des sondes de pilotage de la STEU, remplacement du préleveur d'entrée par un neuf, installation d'un variateur pour la pompe à eau industrielle ;
- **Commune de Ham sur Meuse** : travaux de raccordement du réseau existant sur l'agglomération d'assainissement de Givet-Chooz-Fromelennes-Rancennes ;
- **Commune d'Aubrives** : travaux de raccordement du réseau existant sur l'agglomération d'assainissement des deux Vireux ;
- **Commune de Hierges** : travaux de raccordement du réseau existant sur l'agglomération d'assainissement des deux Vireux ;
- **Agglomération de Givet-Chooz-Fromelennes-Rancennes** : programme de remise en état de la STEU avant l'échéance du contrat de DSP avec Suez au 01/01/2023.
- **Commune de Landrichamps** : remise à neuf du motoréducteur d'entraînement de biodisque et de la noria de relevage de la STEU, remplacement des vérins de capot, installation du système de télégestion.
- **Commune de Rancennes** : remplacement complet du PR Porte de Rancennes, mise en place d'une cuve avec deux pompes neuves, installation d'un système de télégestion. Travaux de raccordement zone des grands Jardins.

## 6- Les alarmes de télégestion

Les automates de télégestion remontent des alarmes pour prévenir les agents des événements pouvant amener à des interruptions du service d'assainissement (déversement au milieu naturel, inondation d'eaux usées).

Le tableau ci-dessous résume le nombre d'alarmes envoyées par les automates des sites d'assainissement sur chaque commune gérée en Régie :

Agglomération d'assainissement	Nombre d'alarmes envoyées en 2022
AUBRIVES	0
CHARNOIS	17
HAYBES-FUMAY	308
HARGNIES	62
LANDRICHAMPS	56
VIREUX-MOLHAIN VIREUX-WALLERAND	1 064
<b>TOTAL</b>	<b>1 507</b>

#### IV- La performance et l'efficacité opérationnelle du service

##### 1- La conformité et le volume des rejets

###### a- Taux de conformité

Agglomération d'assainissement	Nombre de bilans réalisés en 2022	Pourcentage de bilans conformes en 2022	Nombre de bilans réalisés en 2022	Pourcentage de bilans conformes en 2022
CHARNOIS	1	100	1	100
GIVET-CHOOZ- FROMELENES- RANCENNES	24	100	24	100
HAYBES-FUMAY	12	100	12	100
HARGNIES	1	100	1	100
LANDRICHAMPS	1	100	1	100
REVIN	24	100	24	100
2 VIREUX	12	100	12	100

**b- Charge polluante**

Agglomération d'assainissement	Charge entrante en kgDBO5/j en 2021	Charge entrante en EH/j en 2021	Charge entrante en kgDBO5/j en 2022	Charge entrante en EH/j en 2022
CHARNOIS	2,2	37	0,8	13
GIVET-CHOOZ-FRAMELLENES-RANCENNES	195,7	3 262	214,3	3 572
HAYBES-FUMAY	88,6	1 477	149,8	2 499
HARGNIES	2,6	44	4,8	80
LANDRICHAMPS	5,8	97	6,8	113
REVIN	77,8	1 296	79	1 318
2 VIREUX	92,3	1 539	99,2	1 654

**c- Volumes rejetés**

Agglomération d'assainissement	Volumes rejetés en 2020 (m <sup>3</sup> )	Volumes rejetés en 2021 (m <sup>3</sup> )	Volumes rejetés en 2022 (m <sup>3</sup> )
AUBRIVES	NC	NC	NC
CHARNOIS	2 673	NC	NC
GIVET-CHOOZ-FRAMELLENES-RANCENNES	572 943	615 567	469 593
HAYBES-FUMAY	551 077	515 277	404 787
HARGNIES	En travaux	112 224	NC
LANDRICHAMPS	5 670	NC	NC
REVIN	269 711	269 228	230 318
2 VIREUX	347 843	391 931	315 747

**2- La consommation d'énergie et de réactifs****a- Consommation de réactifs**

Agglomération d'assainissement	Masse de chaux consommée (kg)		Masse de polymère consommée (kg)		Masse de sels de fer consommée (kg)	
	2021	2022	2021	2022	2021	2022
AUBRIVES	0	0	0	0	0	0
CHARNOIS	0	0	0	0	0	0
GIVET-CHOOZ-FRAMELLENES-RANCENNES	84 087	108 525	2 580	2 533	39 103	40 018
HAYBES-FUMAY	11 621	24 454	1 050	1 350	7 565	15 349
HARGNIES	0	0	0	0	0	0
LANDRICHAMPS	0	0	0	0	0	0

REVIN	16 063	14 427	1 050	950	9 880	6 710
VIREUX-MOLHAIN VIREUX- WALLERAND	14 640	47 560	541	505	4 446	11 953

### b- Consommation énergétique

Energie consommée par les stations de traitement des eaux usées :

Agglomération d'assainissement	Energie consommée en 2021 (kWh)	Energie consommée en 2022 (kWh)
CHARNOIS	1 376	468
GIVET-CHOOZ- FROMELENNES-RANCENNES	354 978	300 736
HAYBES-FUMAY	169 253	183 992
HARGNIES	12 892	7 083
LANDRICHAMPS	8 645	6 659
REVIN	191 840	122 554
VIREUX-MOLHAIN VIREUX-WALLERAND	238 205	212 860

### 3- Les sous-produits d'épuration

Le tableau suivant renseigne les masses et volumes des produits générés par l'activité épuratoire : refus de dégrillage, sables, graisses et boues d'épuration.

Agglomération d'assainissement	Boues d'épuration (tMS)		Masse de refus de dégrillage (t)		Masse de sables (t)		Graisses d'épuration (m <sup>3</sup> )	
	2021	2022	2021	2022	2021	2022	2021	2022
AUBRIVES	0	0	0	0	0	0	0	0
CHARNOIS	0	0	0,03	0,3	0	0	0	0
GIVET-CHOOZ- FROMELENNES- RANCENNES	108	199	7,8	7,4	2,6	3,0	41,5	45,5
HAYBES-FUMAY	30	135	0,5	0,7	0	0	0	0
HARGNIES	0	0	0,06	0,3	0	0	0	0
LANDRICHAMPS	0,1	0,1	0,1	0,6	0	0	0	0
REVIN	0	114	3,6	3,6	1,0	0	11,9	12,0
VIREUX-MOLHAIN VIREUX-WALLERAND	44	54	0,5	0,7	3,0	3,0	15,9	7,4



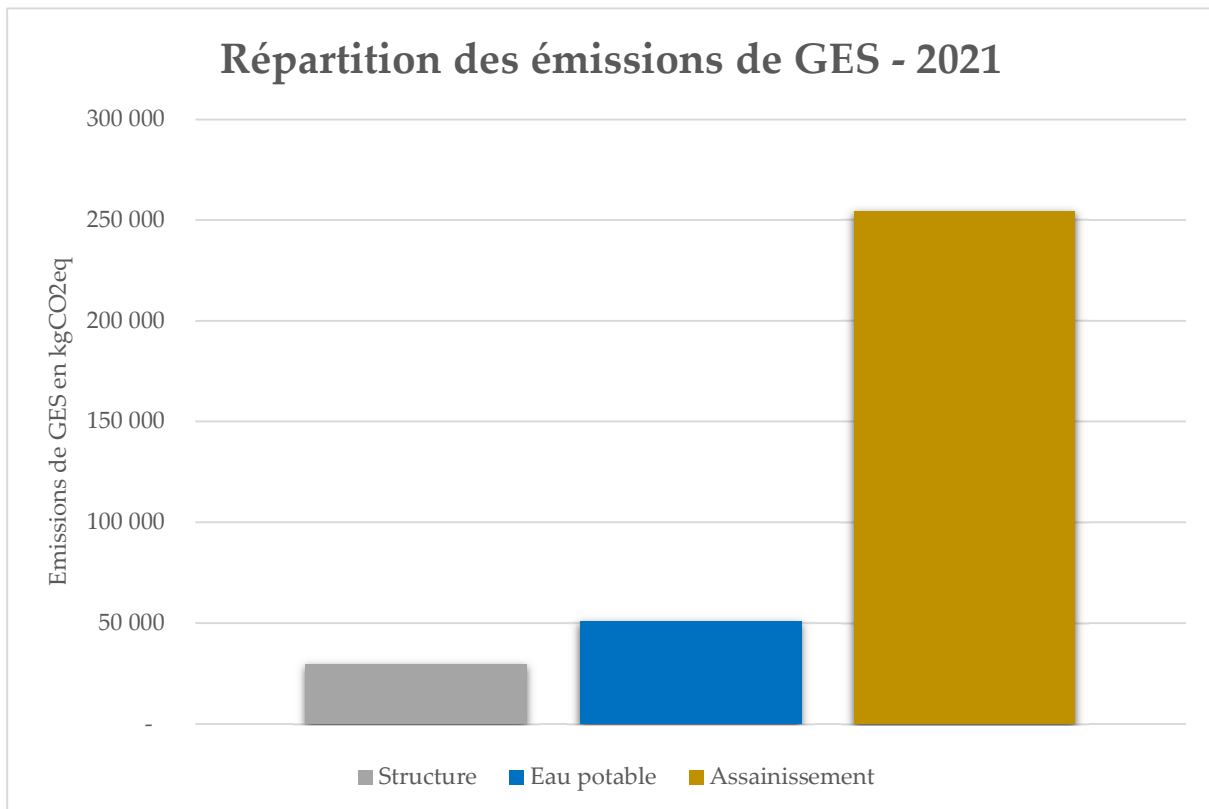
Les boues produites sur la STEU de Landrichamps sont envoyées dans la STEU de Revin pour traitement. Cette opération a fait l'objet d'une demande validée par la Police de l'Eau.

#### 4- Performances environnementales

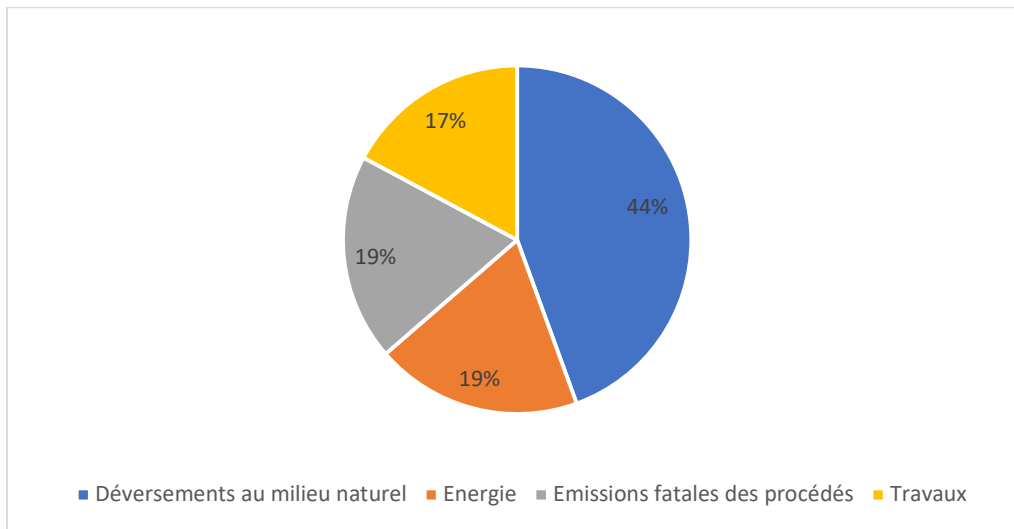
Afin de respecter les ambitions nationales de réduction d'émissions des gaz à effets de serre, la Régie s'engage pour réduire son empreinte.

##### a- **BEGES du service assainissement**

En 2021, la Régie a réalisé un BEGES sur ses services d'alimentations en eau potable et d'assainissement. Il en ressort les données suivantes :



Répartition des émissions du service assainissement :



Le BEGES a permis de mettre en lumière l'importante place des rejets d'eaux usées au milieu naturel de l'empreinte du service. Pour atténuer cette source de GES, la Régie mène des travaux pour assainir les réseaux non traités d'une part, et d'autre part renforce sa surveillance des installations qu'elle exploite.

### **b- Système de prévention des pollutions**

Afin de prévenir au maximum les déversements d'eaux usées au milieu naturel, et d'en réduire considérablement la durée en cas de panne, la Régie déploie un système de supervision de ses installations en temps réel.

Une cartographie des points importants du réseau et des zones collectées est accessible en ligne pour tous les agents du service. Un système d'animation permet d'identifier rapidement les points problématiques et les zones qui leur sont rattachées.



Sur cette capture, créée pour l'exemple, deux postes de relevage provoquent un déversement d'eaux usées au milieu naturel.

En 2022, l'agglomération d'assainissement de Vireux-Molhain et Vireux-Wallerand est complètement télésurveillée, celle de Haybes et Fumay l'est partiellement.